

Hafiz KƏRİMOV

AMEA Memarlıq və İncəsənət İnstitutunun doktorantı

Email: hafiz.v@live.com

BORÇALI MÜHİTİNDƏ SAZIN KÖKLƏNMƏSİNİN ÖZÜNƏMƏXSUS XÜSUSİYYƏTLƏRİ

Xülasə: Azərbaycan aşıq sazlarının özünəməxsus xüsusiyyətlərə malik bir neçə köklənmə növləri mövcuddur. Məqələdə ənənəvi köklənmə üsulları qeyd olunmaqla yanaşı, onların Borçalı aşıq mühitində istifadə edilən səciyyəvi variantları araşdırılır. Həmçinin Borçalı aşıqlarının daha çox üstünlük verdiyi sazların bir sıra spesifik cəhətləri vurğulanaraq quruluş və köklənmə baxımından bir sıra özəlliyə malik Borçalı sazının bu mühitin musiqi dialektinin formalaşmasında başlıca amillərdən olduğu qənaətinə gəlinir.

Açar sözlər: Borçalı, aşıq, saz, sim, köklənmə növü

Azərbaycan aşıq sazlarının özünəməxsus xüsusiyyətlərə malik bir neçə ənənəvi köklənmə növləri mövcuddur. Müxtəlif köklənmə üsullarına keçməzdən öncə sazın çox mühüm elementlərindən olan simlər haqqında bir məsələyə münasibət bildirmək istərdik. Simlər 3-5-7-9-11 ardıcılığı üzrə təkamül yolu ilə sayca dəyişsə də, üç telli qopuzun üçlük sistemi sazın sinəsində bu gün də saxlanılır. Yəni sayından asılı olmayaraq simlər sazda üç qrupa bölünür. Əksər tədqiqatçılar I qrupu (alt simlər) “zil simlər”, II qrupu (orta simlər) “bəm simlər”, III qrupu (üst simlər) “dəm simlər” kimi xarakterizə edir. Bundan fərqli olaraq prof. İ. İmamverdiyev I qrupu “zil simlər”, II qrupu “dəm simlər”, III qrupu “bəm simlər” adlandırır (2, 6). Biz bu məsələdə ikinci variantın daha doğru olduğu qənaətindəyik. Xatırladaq ki, II qrup simlər “Baş pərdə kökü”ndə birincidən 1 ton, “Orta pərdə kökü”ndə 1,5 ton zil köklənir. “Aşıq sim kökü”ndə isə I və II qrup simlər eyni yüksəkliyə malik olur. Əgər I qrup “zil simlər” kimi qəbul olunursa, bu zaman II qrup simləri hansı məntiqlə “bəm simlər” adlandırmaq olar? Ayrı-ayrı köklənmə üsuluna görə II qrup simlər dəyişkən xarakterli olduğundan əslində onun zil və ya bəm kimi şərtlənməsi də məntiqlə uyğun deyil. Sazda dəyişməz olan iki səsdən I qrup əgər “zil simlər” adlanırsa, ondan 1 ton aşağı köklənən III qrupu da “bəm simlər” adlandırmaq daha münasib olardı. “Dəm simlər” anlayışı özündə həmin simlərin “dəm saxlama” funksiyasını əks etdirir ki, sazın ifa olunma xüsusiyyətinə görə III qrup simlərlə bərabər harmonik akkordlar yaradan II qrup simlər də aşıq havalarının səslənməsində burdon vəzifəsi daşıyır. Hətta əksər məqamlarda III qrup simlər həm də melodik xəttin yaranmasında intensiv iştirak etdiyi halda, II qrup simlər “dəm saxlama” funksiyasını daim qoruyub saxlayır. Beləliklə, II qrupa “dəm simlər” demək daha düzgün olardı ki, onlar burdon vəzifəsi ilə yanaşı, həm də havaların səs-məqam xüsusiyyətinə görə sazın dəmlənməsində, köklənməsində istifadə olunur.

Ə. Eldarova sazın köklənməsinin dörd əsas növü olduğunu bildirir (1, s. 80-85). T. Məmmədov və A.O. Kərimli isə beş ənənəvi saz kökünü qeyd edirlər (6, s. 80-81; 8, s. 89-90). Bundan başqa, “Saz məktəbi” dərslində alətin altı növ köklənməsi göstərilir (3, s. 10-12). İ. İmamverdiyev isə yeddi əsas pərdəyə uyğun olaraq yeddi növ köklənmə üsulunun xüsusiyyətlərindən yazır (2, s. 6-12). Əlbəttə ki, əsas pərdələrə müvafiq şəkildə sazı yeddi növ kökdə ifa etmək mümkündür. Lakin təcrübə onu göstərir ki, bunlardan dörd-beşi daha çox istifadə olunur. Bir sıra qədim Borçalı aşıqları sazı dörd əsas kökdə ifa etdiklərini bildirdi ki, bu da Tovuz aşığı Mahmud Məmmədovun bizə təqdim etdiyi dörd ənənəvi köklənmə növü ilə üst-üstə düşür (Baş pərdə kökü, Orta pərdə kökü, Şah pərdə kökü, Ayaq divani kökü). Bu məqamda bir məsələni qeyd edək ki, aşıq musiqisinin əksər tədqiqatçıları köklənmə prinsipinin bütün növlərində II qrup orta simlərin kiçik oktavanın müvafiq səslərinə nizamlandığını göstərir. Halbuki, günümüzdə “Baş pərdə kökü” və “Orta pərdə kökü”nün qurulması zamanı II qrup simlər həmin pərdələrlə unison köklənir, yəni I oktavanın səslərinə nizamlanır. Görünür əvvəlki dövərlərdə orta simlər oktava aşağı köklənirmiş. Çünki

A.O.Kərimli də “Saz köklərinin bugünkü baxımdan araşdırılması” adlı məqaləsində yazır ki, “Azərbaycanın bütün aşıq bölmələrində (mühitlərində - H.K.) aparılan araşdırmalar nəticəsində məlum olmuşdur ki, bəm simlərin (orta simlərin – H.K.) zilə çəkilməsi məhz tarın islahatının bilavasitə təsirindəndir. Zəng simlərin məqam, harmonik, oberton və akustik tutumların genişlənməsində yeri misilsizdir. Həmin təcrübənin saza tətbiqi özünəməxsus səpkidə aparılmış, əlavə xərkək və aşıqların köməyi ilə deyil, daha asan və məqsədyönlü şəkildə həyata keçirilmişdir. Tardan fərqli olaraq, sazda zilə çəkilmiş simlərin bir deyil, iki funksiyası var: zəng sim və kök sim. Zilə çəkilmiş “bəmlərin” sayından asılı olaraq sazın akustik tutumu dəyişkənliyə uğrayır, tarınkindən daha geniş, orkestrin akustik tutumunu xatırladır” (4, s.7). Sazın ən qədim kökü hesab edilən “Şah pərdə kökü”ndə orta simlər şah pərdənin oktava aşağı səsinə köklənir. Bununla yanaşı, bəlkə də əvvəllər digər köklənmə üsullarında da orta simlərin bəmə köklənməsindən dolayıdır ki, əksər tədqiqatçılarımız və bir çox ustad aşıqlar həmin simləri məhz “bəm simlər” adlandırıb.

Məlumdur ki, bütün növ köklənmə üsullarında II qrup orta simlərdən fərqli olaraq I qrup alt simlərlə III qrup üst simlər sabit qalır. Biz köklənmə prinsipini qeyd edərkən I qrup alt simləri I oktavanın “do” səsinə, III qrup üst simləri kiçik oktavanın “si bemol” səsinə nizamlanmış, əsasən, doqquz telli saza görə fikir yürüdəcəyik. Əvvəldə bildirdiyimiz kimi, bir çox qocaman aşıqların fikrincə, dörd ənənəvi saz kökü mövcuddur:

1. “Baş pərdə kökü” (“Dilqəmi kökü”, “Kərəmi kökü”). Bu köklənmə üsulunda II qrup orta simlər I oktavanın “re” səsinə nizamlanır. İfaçının zövqündən və istəyindən asılı olaraq üç teldən biri və ya ikisi oktava aşağı köklənə bilər.

2. “Orta pərdə kökü” (“Ruhani kökü”, “Cəlili kökü”, “Təcnis kökü”). Bu köklənmə üsulunda II qrup orta simlər I oktavanın “mi bemol” səsinə nizamlanır. Üç teldən biri və ya ikisi oktava aşağı köklənə bilər.

3. “Şah pərdə kökü” (“Qaraçı kökü”, “Ümumi kök”). Bu köklənmə üsulunda II qrup orta simlər kiçik oktavanın “fa” səsinə nizamlanır.

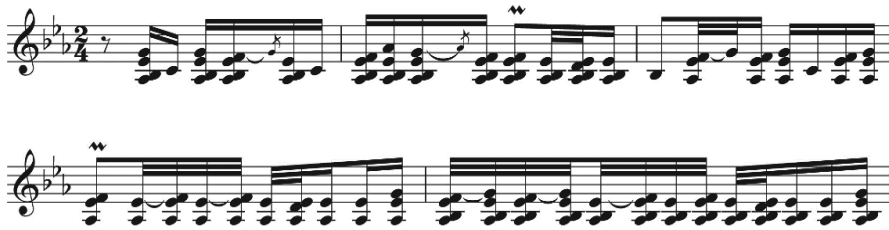
4. “Ayaq divani kökü” (“Divani kökü”, Borçalıda “Çuxuru kökü” və ya “Çuxuroba kökü” adlanır). Bu köklənmə üsulunda II qrup orta simlər kiçik oktavanın “sol” səsinə nizamlanır.

“Şah pərdə kökü” sazın ən qədim kökü hesab olunur. Ə.Eldarova bu köklənmə növü ilə yaranan harmonik akkordun aşıq musiqisi üçün tipik sayıldığını və bundan professional musiqidə bəstəkarların aşıq koloriti yaradılması məqsədilə istifadə etdiklərini bildirir (1, s.80). Onun həmçinin “Ümumi kök” adlanması da təsadüfi deyil. Digər köklənmə növlərinin hələ məlum olmadığı əvvəlki dövərdə bütün mövcud aşıq havaları “Şah pərdə kökü”ndə ifa edilmiş. Hətta XX yüzilliyin sonlarına qədər davam edən dastan məclislərində vaxt itkisinə yol verməmək və tamaşaçıların fikrini yayındırmamaq üçün dastanda istifadə olunan bütün havaların məhz “Ümumi kök”də çalıb-oxunduğu bilinməkdədir. Çünki “Ümumi kök” digər bütün köklənmə növlərini, belə demək mümkündürsə, ümumiləşdirmək, əvəzləmək iqtidarındadır. Təsadüfi deyil ki, digər hər hansı köklənmə növünə uyğun gələn bir çox aşıq havaları bu gün də məhz “Şah pərdə kökü” ilə ifa edilir. Aşıq musiqisinin bu mühüm xüsusiyyətinə diqqət çəkən professor İ.Köçərli yazır: “Aşıq havalarının təhlili onu göstərir ki, onların məqam quruluşunda poliməqam ünsürlər, daha dəqiq desək, ikili məqam xüsusiyyətləri özünü göstərir. Bu xüsusiyyət, ilk növbədə, “Şah pərdə kökü”nə aid olan havalarda qabarıq şəkildə üzə çıxır. Poliməqam xüsusiyyətlər havanın akkord şəkilli harmonik və səsdüzümlü melodik məqamlarının fərqli səs-intonasiya məzmununun üzvi birliyi nəticəsində yaranır. Belə ki, harmonik və melodik məqamlar mahiyyətinə görə, bir-birindən fərqlidir, birlikdə səslənməklə havaya özəllik gətirir və poliməqam səslənmələri yaradır. Belə ki, bu kökə aid olan bütün havaların harmonik məqamı şah pərdə kökünə xas olan kvinta-kvarta nisbətli üç səsdən ibarət akkorddur. Havaların melodik məqamı isə müəyyən səs sırasından ibarətdir və funksional qanunauyğunluqları hər havaya görə dəyişir” (5, s.64).

Alim bundan sonra harmonik məqamı şah pərdə köklü olub melodik məqamı baş pərdə kökünə xas olan və baş pərdənin tonika vəzifəsi daşdığı, eləcə də harmonik məqamı şah pərdə köklü olub melodik məqamı orta pərdə kökünə xas olan və orta pərdənin tonika vəzifəsi daşdığı bir sıra havaların adını çəkir. Bu məsələ ilə bağlı bir fikir əlavə etmək istərdik ki, baş pərdənin tonika

Nümunə №3

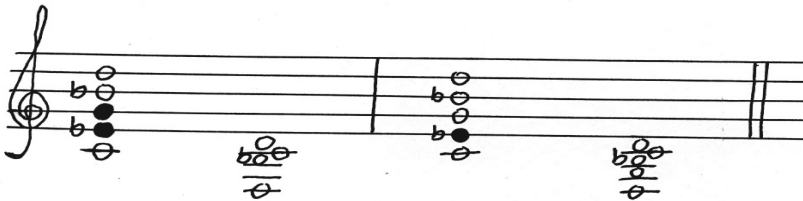
Eləcə də ənənəvi “Orta pərdə kökü”ndən fərqli olaraq həmin kökün Borçalı variantında həm də böyük sekunda səslənməsi daimidir. Buna misal olaraq yenə Aşıq Kamandarın ifa etdiyi “İrəvan gəraylısı” havasından aşağıdakı nümunəni göstərmək olar (Not yazısı müəllifindir)

Nümunə №4

Bu məqamda bir məsələni də qeyd etməyi zəruri hesab edirik. Belə ki, Ə.Eldarova öz fundamental tədqiqat əsərində aşıq harmoniyasının spesifik xüsusiyyətləri ilə yanaşı, major-minor harmoniyası ilə bir sıra ümumi cəhətlərə malik olduğunu, köklənmənin müəyyən növlərində hər hansı buraxılmış tonla birlikdə septakkordlar yarandığını diqqətə çatdırır (1, s. 86-87). Məsələn, “Baş pərdə kökü”ndə buraxılmış tersiya və kvinta ilə böyük nonakkord əmələ gəldiyini bildirir. Qeyd edək ki, “Baş pərdə kökü”nün yuxarıda göstərdiyimiz Borçalı variantı ilə kvinta boşluğu da aradan qalxmış olur. Yəni, bu halda böyük nonakkordun əmələ gəlməsi üçün yalnız tersiya çatışmazlığı yaranır:

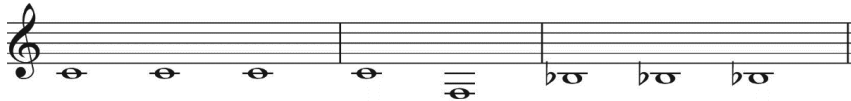
Nümunə №5

Nonakkord Baş pərdə kökü Nonakkord Borçalı variantı



Ə.Eldarova aşıq musiqisinin major-minor sistemi ilə müəyyən ümumi cəhətlərə malik olmasını bu cür qiymətləndirir: “Bütün bunlar bir daha sübut edir ki, aşıq musiqisi musiqi sənətinin başqa növlərindən tam ayrı deyil. Bu musiqi dünya musiqi xəzinəsinin ayrılmaz tərkib hissələrindən birini təşkil edir və musiqi mədəniyyətinin qanunauyğunluqlarına əsaslanmaqla bərabər, səciyyəvi özünəməxsusluqlarını da qoruyub saxlayır” (1, s.87).

Mövzumuzu davam etdirərək qeyd edək ki, 2008-ci ildə folklor ekspedisiyası zamanı Marneuli rayonun Qasımlı kəndində olarkən Aşıq Nürəddin Qasımlı (Qurbanov) Borçalı aşıqlarının istifadə etdiyi digər bir səciyyəvi köklənmə üsulunu bizə təqdim etdi. Bu üsula görə II qrup orta simlərin biri I oktavanın “do” səsinə, digəri isə kiçik oktavanın “fa” səsinə uyğun gəlir (Aşıq Nürəddinin sazında səkkiz sim olduğundan orta simlər iki teldən ibarət idi).

Nümunə №6

Хафиз Керимов

Докторант Института архитектуры и искусства НАНА

ОСОБЕННОСТИ НАСТРОЙКИ САЗА, СВОЙСТВЕННЫЕ БОРЧАЛИНСКОЙ СРЕДЕ**Резюме**

Существует несколько видов настройки азербайджанского ашыгского саза, имеющие специфические особенности. В статье, наряду с описанием традиционных способов настройки саза, также исследуются их специфические варианты, существующие в борчалинской ашыгской среде. В то же время отмечается ряд присущих борчалинскими ашыгами специфических особенностей саза и делается вывод о том, что борчалинский саз, имеющий ряд отличительных особенностей с точки зрения его строения и настройки, является одним из главных факторов в формировании музыкального диалекта той среды.

Ключевые слова: Борчалы, ашыг, саз, струна, вид настройки

Hafiz Karimov

PhD candidate of Institute of Architecture and Art attached to Academy of Sciences

SPECIFIC FEATURES OF TUNING UP OF SAZ IN BORCHALI ENVIROMENT**Summary**

Azerbaijan ashiq sazes has some tuningtypes with specific features. Side by side with pointed out traditional ways of tuning the saz, there are given typical variants which are used in Borchali's enviroment, which are investigated in the article. The sazes which Borchali's ashigs find superiority in, has some specific aspects that are emphasized here, too. Borchali's saz has some specificity from the point of structure and tuning view and we can come to the conclusion that it is a main factor in the formation of musical dialect of this condition.

Key words: Borchali, ashig, saz, string, tuning up type

Rəyçilər: sənətşünaslıq üzrə elmlər doktoru İradə Kəçərli
sənətşünaslıq üzrə elmlər doktoru, professor Sevil Fərhadova